



ごみ減量・シンボルマーク

ごみNEWS No.20

藤沢市環境部

内容

- 都市鉱山からつくる!みんなのメダルプロジェクトに参加しています.....①
- エアコン・テレビ・冷蔵庫・冷凍庫・洗濯機・衣類乾燥機等の処分方法.....②
- 生ごみ処理器キエーロについて.....②
- 家計ロスと食品ロスの削減対策!! (冷蔵庫編).....③
- ごみ処理有料化から10年.....④
- 不法投棄撲滅を目指して!.....⑤
- 電力の地産地消、リサイクルプラザ藤沢環境啓発施設.....⑥
- 災害に備えて.....⑦
- 藤沢市ごみ減量推進店のご案内、海岸美化にご協力を!.....⑧

都市鉱山
からつくる!

みんなの メダルプロジェクト



に参加しています

東京2020
組織委員会主催

東京2020オリンピック・パラリンピック競技大会の約5,000個の金・銀・銅メダルを全国各地から集めたリサイクル金属で作る国民参画型プロジェクトです。

藤沢市は平成29年4月より参加しています!

参加方法

不要になった対象品目を
小型家電回収ボックスに入れるだけ!

対象品目

30cm×15cmのボックス投入口に入り、奥行き30cm程度の大きさで、電気・電池で動くもの。(パソコン・家電リサイクル法対象品目※を除く)



パソコン テレビ

例



携帯

カメラ

ゲーム機

時計

電卓

アイロン

※家電リサイクル法対象品目の処分方法については2ページをご覧ください



小型家電回収ボックス

小型家電回収ボックス
設置場所

本庁舎、市民センター、公民館、市民病院、環境事業センター、南部収集事務所、石名坂環境事業所、リサイクルプラザ藤沢の19カ所

現在の回収量 (平成29年4月~8月)

全国参加自治体による回収量

約536トン

藤沢市の回収量

約2.1トン



まだまだ回収量が
足りていません!
ご協力
をお願いいたします。

▶新年度予算の執行を伴う事業などについては市議会における予算の議決を前提としています



家電リサイクル法 対象品目の処分方法

買い換えですか？

YES

新しい家電を購入する
販売店に依頼してください

NO

「指定引取場所※1」に
自己運搬できますか？

YES

郵便局で
「家電リサイクル券※2」
を購入してください

NO

「家電リサイクル券※2」を
既に購入していますか？

YES

廃棄したい家電を「一般廃棄物収集運搬許可業者※3」
に依頼して指定引取場所に搬入してください

NO

協力家電量販店で運搬と
処分を依頼できます。

*事前にリサイクル券を
購入する必要はありません

- ケーズデンキ藤沢店
TEL 0466-24-8551
- ケーズデンキ湘南藤沢店
TEL 0466-49-6114

- ビックカメラ藤沢店
TEL 0466-29-1111

- ノジマ藤沢店
TEL 0466-31-6377
- ノジマ湘南台店
TEL 0466-46-7822
- ノジマテラスモール湘南店
TEL 0466-38-1251

負担費用
・リサイクル料金
・運搬料金

※1 指定引取場所

(株)サトウリサイクル部門
茅ヶ崎市今宿822-4
TEL 0467-84-6785
FAX 0467-84-6785

西濃運輸(株)茅ヶ崎店
茅ヶ崎市萩園2730
TEL 0467-87-1305
FAX 0467-85-6048

東亜物流(株)
大和リサイクルセンター
大和市代官1-14-20
TEL 046-279-6465
FAX 046-279-6464

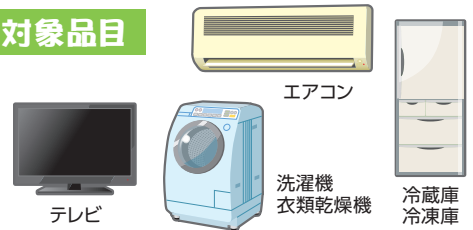


※3 一般廃棄物収集運搬許可業者

一般廃棄物収集運搬許可業者(名簿)は藤沢市の
ホームページで「家電4品目」と検索してください



対象品目



家電リサイクル券と廃棄家電を
「指定引取場所※1」
に持ち込んでください

負担費用
・リサイクル料金

負担費用
・リサイクル料金
・運搬料金

※2 家電リサイクル券の購入方法

廃棄したい家電の「メーカー」「型番」「大きさ」
の情報をひかえて郵便局で購入できます。

リサイクル料金・対象品目等
に関するお問合せは

家電リサイクル券センターへ
TEL 0120-31-9640



リサイクル券参考価格(税込)

エアコン	約972円
テレビ (15型以下)	約1,836円
(16型以上)	約2,916円
冷蔵庫・冷凍庫(170L以下)	約3,672円
(171L以上)	約4,644円
洗濯機・衣類乾燥機	約2,484円

藤沢市の助成制度を使って、
家庭の生ごみを減らしませんか



削減型
生ごみ処理器

キエーコ

黒土付 自宅配送 設置費込

特徴1

【生ごみが消える】

黒土の中にいる微生物
が生ごみを分解するた
め、かさが増えない

特徴2

【ローコスト】

・電力不要
・維持費が少ない
・生ごみ量により収集袋も減る

特徴3

【衛生面に優れる】

生ごみを土の中に埋め
るため虫や臭いの発生
が少ない

コンポスト容器・電動生ごみ処理機の助成制度もあります。
各種助成制度は変更が生じる場合があります。詳細は、環境総務課へ
お問い合わせいただくかホームページをご覧ください。



平成29年度の受付は終了しました。平成30年度の受付は4月1日からとなります。



キエーコ
(木製)

幅90cm×奥行45cm×高さ80cm
重さ 約27kg



キエーコ
(一部擬木)

幅100cm×奥行57cm×高さ53cm
重さ 約27kg
底版はなく土の上に直接設置



キエーコ
(全部擬木)

幅90cm×奥行42cm×高さ75cm
重さ 約66kg

「使い忘れ」
「食べ忘れ」をなくし
食品ロスだけでなく
家計のロスも
減らしましょう！



冷蔵庫のお片づけテク

提供：札幌市 監修：整理収納アドバイザー 広沢かつみ



使い忘れ防止

仲間をまとめる

バター&ジャムの朝食セットなど同じ用途のものや、賞味期限・消費期限の近いものをひとまとめに。



食べ忘れ防止

透明容器に保存

中身と残量がひと目でわかる透明の保存容器を活用しましょう。



二重買い防止

指定席を作る

調味料はドアポケット、肉類はチルド室の右など位置を決めておけば、食品の迷子を防げます。



ごみ処理有料化から10年!!

現在でも、ごみ減量化に大きな効果あり。



市では平成19年10月から指定収集袋によるごみ処理有料化を実施し、10年が経過しました。市民の皆様の協力により、現在でも実施前と比べ、可燃ごみと不燃ごみは減り、着実にごみの減量化が進んでいます。また、実施前に心配されていた不法投棄につきましても大きく減少させることができています。

▶▶▶ ごみ処理有料化実施前と現在のごみ量を比較



UP
人口
28,000人増

ポイント!!

人口が増加しているのに、
ごみは減少しています。

平成18年度	平成28年度
可燃ごみ収集量	
70,912 t	58,172 t
不燃ごみ収集量	
9,984 t	6,803 t

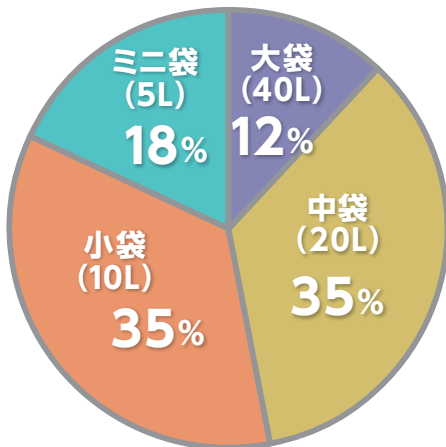
18.0%減
DOWN

31.9%減
DOWN

ごみ処理有料化を実施する前年度平成18年度と、平成28年度の比較では、人口が28,000人以上増加している中で、可燃ごみの収集量は、平成18年度と比べて12,740t(18%)の減量、不燃ごみは3,181t(31.9%)の減量となっています。

▶▶▶ 指定収集袋による手数料の使い道について

家庭用指定収集袋の
使用状況



約280円



ポイント!!

指定収集袋の使用割合は、中袋(20L)と小袋(10L)の使用が、約7割となっており、1世帯あたりの月額負担は、約280円となっています!!

指定収集袋の使用実績は左グラフのとおりです。平成28年度の使用枚数は1,908万8,200枚、手数料額は、6億4,902万4,500円です。

手数料は、特定財源として、可燃ごみ・不燃ごみの収集に係る経費、指定収集袋の製造・流通などに要する経費に全額充当されています。

平成28年度指定収集袋による廃棄物処理手数料歳入額

6億4,902万4,500円

手数料の
使途

可燃ごみ・不燃ごみの収集運搬に要する経費

4億5,292万4,927円

指定収集袋の製造・流通などに要する経費

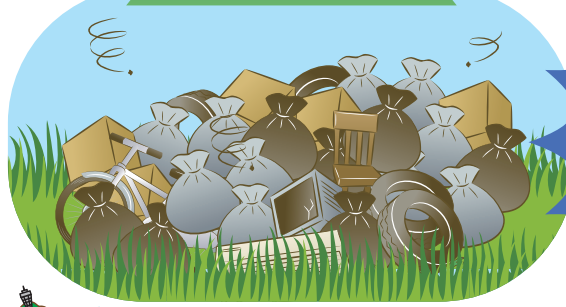
1億9,609万9,573円

不法投棄撲滅〈ゼロ〉を目指して!!



不法投棄の現状につきましては、平成19年の4月から実施しました戸別収集によって、道路上にあった可燃ごみや不燃ごみの集積所が廃止になったことや不法投棄監視カメラの設置、パトロールの実施等の他、市民の皆様によるボランティア活動により、きれいな街を維持することによって大きく減少することができています。

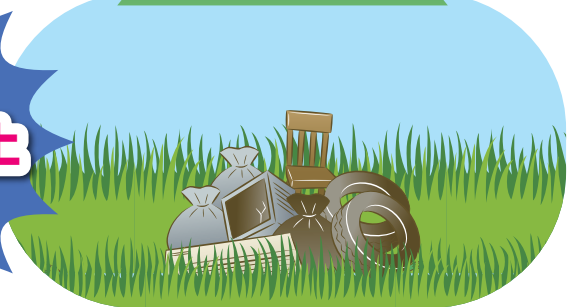
平成18年度



件数・量
約80%以上

DOWN

平成28年度



発生件数 2,122件

回収量 130トン

発生件数 433件

回収量 18トン



不法投棄は犯罪です!!

みだりに廃棄物を捨てると、法律により5年以下の懲役又は1千万円以下の罰金、場合によってはその両方となり、法人の場合は3億円以下の罰金の対象となります。

不法投棄を発見した場合や投棄者が特定できそうな証拠品がある場合、警察へ通報して厳しく対処していますが、市民の皆様による監視などの協力が必要です。

ボランティア活動

きれいな街づくりは
不法投棄防止に繋がります!!



不法投棄・落書き通報専用フリーダイヤル

0120-910-053

(受付: 24時間・365日)

不法投棄を
しようとしている...



私有地に不法投棄されてしまった場合

土地・建物の所有者または管理者は、その土地・建物を清潔に保つように努めるとともに、廃棄物が捨てられた時は、その廃棄物を自らの責任で処理しなければなりません。

不法投棄されないためにも、フェンス等の設置や外からの見通しをよくする等、不法投棄されにくい環境づくりを心がけてください。また、市では不法投棄防止看板等を無料で貸し出しています。

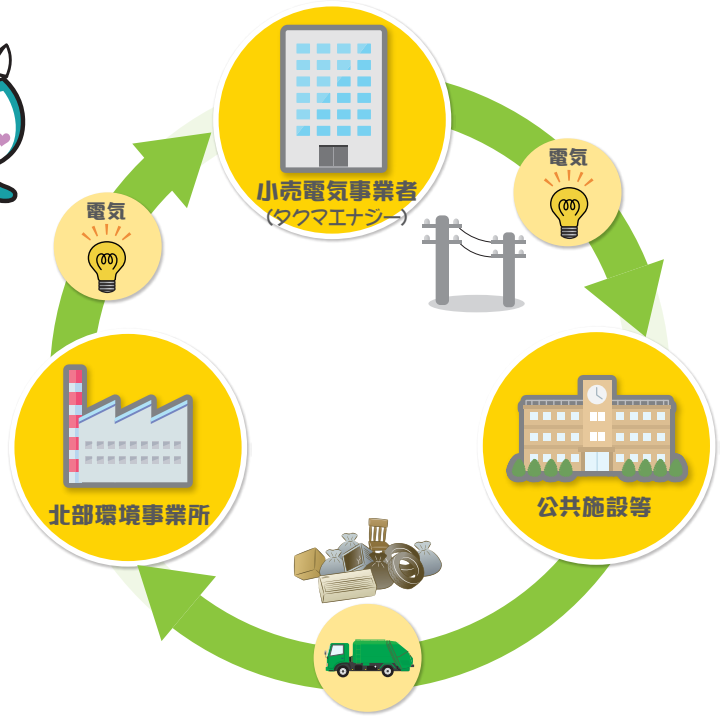
不法投棄されない
ためにも「フェンスや
柵」が有効です。



問い合わせ 環境事業センター

電話 0466-87-3912

藤沢市は電力の 地産地消を 行っています



市では「藤沢市エネルギーの地産地消推進計画」に基づいて「電力の地産地消事業」を実施しています。

北部環境事業所では、ごみ焼却による発電を行い、余剰電力を小売電気事業者を通じて、市内78カ所の公共施設等へ供給しています。

電力は、発電場所と使用場所の距離が短いほど送電時の損失が少なくなるため、電力を地産地消することで、エネルギーを効率的に利用することができます。

リサイクルプラザ藤沢環境啓発施設

環境啓発施設は、3R(リデュース・リユース・リサイクル)の推進など「環境にやさしい行動・暮らし」について、楽しく学べる施設です。自由に見学することができ、牛乳パックでハガキをつくる紙すき講座などを体験できます。また、併設する廃棄物処理施設(不燃ごみ・大型ごみ・資源)では、実際に処理をしている工程を見学できます。施設では、それ以外にも様々なワークショップ、リユースイベント等を企画・開催していますので、ぜひご来場ください。



施設見学・
ワークショップ
についての
お問い合わせは

リサイクルプラザ藤沢
環境啓発事務所

電話 0466-44-1998

所在地 藤沢市桐原町23-1

※詳しくはホームページをご覧ください。

平成29年度

美化・リサイクル推進ポスター
最優秀賞受賞作品



小学校低学年の部
湘南台小学校3年
小寺 杏奈



小学校高学年の部
鶴沼小学校5年
大屋 堇



中学校の部
明治中学校2年
川野 結士

地震など大規模な災害が 起こった場合のことを 考えておきましょう

災害が起こった際には人命救助やライフラインの確保が最優先となります。しかし、その後は災害により発生した「ごみ」の処理や「トイレ」の問題が出てきます。



携帯トイレ(簡易トイレ)を 備えましょう

下水管が詰まったり、壊れた場合には自宅等のトイレが使えなくなることがあります。そのため、携帯トイレを備えましょう。1人あたり1日3~5袋程度、7日分が必要です。

携帯トイレが無い場合にはトイレトーパーや紙をシュレッダーしたものとポリ袋でも代用できます。



ごみにならないように

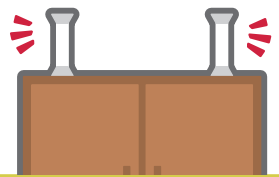
非常食は「ローリングストック」で 備えましょう

7日間程度生活できる分量の水や食料を備蓄しておきましょう。備蓄している食料は賞味期限前に新しいものに交換し、おいしく食べてください。



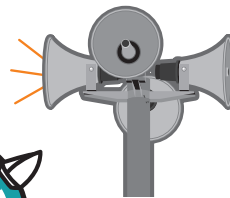
家具や電化製品を固定して おきましょう

家具が固定されていれば被害と災害ごみが減らせます。



災害が起こったら

災害発生直後のごみ処理について



大規模な災害発生直後はごみが出せないと考えてください。ごみの収集を始める場合には市からお知らせをします。災害時でも分別が必要です。

引越しゴミ・片付けゴミ 全部まとめて すっきりと!



- ◎引越して大量のゴミが出た
- ◎家電リサイクル品を処分したい
- ◎人手が足りない
- ◎全部捨ててすっきりしたい

お困りの方に朗報です!

排水管の清掃・詰まり 見積無料 ¥20,000(税別)から

コスト半分/クオリティは2倍以上!!

- 水が流れにくい
- 水を流すとゴボゴボ音がする
- 排水口から嫌なにおいがする

油かすや木の根を
高圧洗浄機でねこそぎ除去!

※トイレの詰まりは別途かかります
雨水ます 雨水管
汚水ます 公共ます

排水設備(個人で設置・管理する部分) 公共下水道(分流水)

※1階専用排水設備(個人で設置・管理する部分) (市町で設置・管理する部分)

◎詰まりの2大原因、油かすや木の根を、高圧洗浄機で一掃! ※清掃以外の作業は別料金
◎藤沢市の下水管清掃などを受託している排水管清掃のプロがおうかがいします。マンション・アパートも可。お気軽にお問い合わせ下さい。

藤沢市 ごみ減量推進店 のご案内



本市では、
ごみの減量・資源化に
積極的に取り組んでいる
店舗を「ごみ減量推進店」
として認定しています。

- ### 主な取り組み
- 商品の包装簡素化
 - 再資源化
(トレイ等の回収や再利用品等の販売など)
 - 買い物袋持参の奨励
 - その他
(再生品の利用や積極的なPR活動など)

- #### 藤沢地区
- 畑畠店
 - ユニオンドラック
 - 古書聖智文庫
 - 博光堂印刷所
 - 文華堂
 - さわかかりーニング 藤沢駅前店
 - 藤沢ミシン商会
 - クリエイトS・D 藤沢駅北口店
 - ダイエー 藤沢店
 - 藤保水産
 - さいか屋 藤沢店
 - 修文堂
 - 近江堂
 - 釜七金物店
 - まるやま生花店
- #### 善行地区
- そうてつローゼン 善行店
 - クリエイトS・D 藤沢善行店
 - みつばクリーニング 田代屋店
 - 田代屋米店
 - A・コープ 善行店
 - Fuji 善行店
 - ユザフ文具
- #### 村岡地区
- そうてつローゼン 弥勒寺店
 - 井上書房
 - クリエイトS・D 藤沢柄沢店
 - クリエイトS・D 藤沢村岡東店



- #### 片瀬地区
- クリエイトS・D 藤沢片瀬店
 - パイニィ 片瀬山店
 - やまか 片瀬山店
 - やまか 江の島店
- #### 大庭地区
- クリエイトS・D 藤沢大庭店
 - イオン 藤沢店
 - 協同組合湘南ライフタウン ショッピングセンター
 - お茶・のりコバヤシ
 - チャームショップふじや
 - ライフタウンペットショップ
 - フルーツショップマルカメ
 - リカーハウストミー
 - 藤沢大庭郵便局
 - 白井書店
 - 生活クラブ生協神奈川 らいふたうんデポー
- #### 辻堂地区
- ナガセカナモノ
 - 松本商店
 - 小林茶舗
 - 銀美堂時計総本店
 - のばら書店
 - 肉のホドシマ
 - カマヤ薬局
 - チャームショップふじや
 - わたの花
 - 西友 辻堂店
 - 中野養蜂園
 - 神原米店
 - クリエイトS・D 辻堂東海岸店
 - 魚幸商店
 - こすもす
 - マイルドモーター&マイルドレンタカー
 - ヨークマート 辻堂太平台店

- #### 六会地区
- 美容室杏里
 - クリエイトS・D 藤沢亀井野店
 - へっころ谷
 - 西友 藤沢石川店
 - クリエイトS・D 藤沢石川店
 - イトーヨーカドー 湘南台店
- #### 湘南台地区
- 湘南台富士見電気本店
 - クリエイトS・D 湘南台二丁目店
 - ローソン 藤沢湘南台店
 - 大黒屋黒川酒店
 - カルチャー文華堂
 - 湘南台文華堂
 - ローソン 藤沢亀井野店
 - ローソン 湘南台2丁目店
 - Bookプラザ文華堂

- #### 長後地区
- OdakyuOX 長後店
 - ミアクチーナ 長後駅前店
 - テーラーノグチ
 - 和光薬局
 - 魚よね
- #### 御所見地区
- ギフト専門店くりばやし
 - ごはん処ごんぼち
 - 米米ニシヤマ
 - クリエイトS・D 藤沢用田店
- #### 遠藤地区
- クリーニングアンジェ
 - やまか 遠藤店
 - 湘南とうきゅう
 - クリエイトS・D 藤沢遠藤店
 - (株) トーカイ

簡易包装や
マイバックの使用を
奨励している
「ごみ減量推進店」を活用して
ごみ減量に取り組みましょう

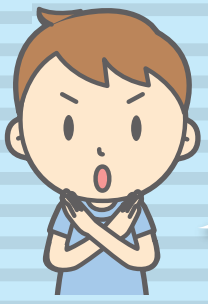
- #### 明治地区
- カギサン 羽鳥店
 - シモンズ
 - 金子クリーニング店
 - 三和 湘南モールフィル店
 - シャトレーゼ 藤沢高山店



※平成30年1月1日現在

海岸美化 にご協力 ください!

湘南海岸には、神奈川県や藤沢市が設置したごみ箱がありますが、このごみ箱にバーベキューごみ・家庭ごみ・事業系ごみ・犬のフンを入れるのはやめてください。
不適切な利用が続いた場合、ごみ箱清掃の経費や時間が増加し、本来行うべき海岸清掃に影響するため、海岸のごみ箱を撤去せざるを得なくなりますので、ごみの持ち帰りにご協力をお願いいたします。



ごみを持ち帰って、
みんなで海を
きれいにしよう!



ごみ箱に捨てられた家庭ごみ



事業系ごみと思われるケーブルカバナー

ごみNEWS NO.20

発行 平成30年3月
編集 藤沢市環境部環境総務課
〒251-8601 藤沢市朝日町1-1 TEL.0466-25-1111 (内) 3312

ホームページ <http://www.city.fujisawa.kanagawa.jp/kankyous/index.html>

E-メール fj-kankyous@city.fujisawa.lg.jp



古紙/パルプ配合率70%再生紙を使用