



湘南シークロス商店会 辻堂駅北口 防犯カメラ設置

令和2年、明治市民センターから地区商店会として明治地区郷土づくり推進会議に参加してほしいとの相談があり、安全安心部会の委員に所属し2年間、活動を行っています。また、定例会において商店会の活動報告及びこれまでの経緯とともに防犯カメラ設置の報告を行い、明治地区の犯罪の抑止力の一旦を担っています。



徳洲会病院付近から車両(交差点)を監視



ロータリー中央やトイレ付近を監視

- 車両(交差点)を中心としたカメラ
- 歩行者を中心としたカメラ



C-X地区はライフラインが地中化しているため、信号機と街路灯しかなくカメラ設置には藤沢市やテラスモール湘南の協力なしでは設置できませんでした。

コロナ禍のため活動を自粛している状況ですが、今後も安全安心のため防犯カメラの増設等を行っていきたくと思っています。

平成28年、C-X地区のビルオーナー4社が中心となり、この地区の安全安心を考えるため、湘南C-Xまちづくり協議会をC-X内の約13社に賛同いただき、月1回の神台公園周辺の清掃活動と定例会を行ってきました。そして、情報交換をしながらこの街の安全安心を考えていく中で、防犯カメラの設置は必要不可欠との高木会長の信念に賛同し設置に向けての協議を行ってきました。参加者の中には、藤沢警察交通課・神奈川県産業振興課(ロボット特区のモデル地域のため)・藤沢市産業労働課・藤沢市商店会連合会・辻堂商連などの皆様にもご参加いただいて色々な助言をいただいで協議してまいりました。

C-X地域には自治会、商店会も無く行政のサポートが間接的になってしまうデメリットがあり、補助金を使ってカメラ設置するには商店会にすることが最善と判断し令和元年11月に22社(現在は28社)の会員数で藤沢市商店会連合会・辻堂商連に入会し湘南シークロス商店会を発足することになりました。そして、令和3年度の藤沢市の補助金を申請して、補助金以外の負担を発起人4社が負担して9台の防犯カメラを設置することができました。

編集後記

皆様からのご協力をいただき、明治地区郷土づくり推進会議NEWS第12号を無事に発行することができました。今年度は新型コロナウイルス感染拡大防止の影響や自然災害(大雨警報)による定例会の急遽の中止で、様々なイベントや事業が縮小等になりましたが、本広報誌は縮小することなく済みまし。これは一重に、部会長をはじめ委員の皆様の地域を思う気持ちやご協力の賜物と思います。

次年度以降におきましても、明治のまちづくりのテーマ「明るく楽しく未来を創るまち、めいじ」を推進するためにも飛躍を続けて行きたいと思っています。(猪野恭子)



明治地区郷土づくり推進会議

明治地区

郷土づくり推進会議NEWS

第12号
令和4年3月25日発行



発行：明治地区郷土づくり推進会議 事務局：明治市民センター 電話 34-3444



歴史文化部会 部会報告



旧三鶯八郎右衛門家住宅 VRオープニング式 2021/4/27



鈴木市長と
湘南工科大学 長澤教授

明治地区郷土づくり推進会議の歴史文化部会では、明治地区に残された歴史・文化遺産を後世に伝える活動を行っています。耕余塾ゆかりの国登録有形文化財「旧三鶯八郎右衛門家住宅」が、宅地開発で解体される見通しのため、現在の姿を後世に残すことを目的に、湘南工科大学長澤研究室の協力をいただきVR(仮想現実)映像を作成しました。そのVR映像のオープニングを4月27日に明治市民センター第1談話室で明治郷土史料室運営委員会と共催で行いました。

VR機器の設置を市が明治郷土史料室に常設してくださることで、明治地区の歴史文化の醸成に繋がるとともに郷土史料室を訪れるお一人おひとりに藤沢の郷土愛が深まり、地域が一層発展することを期待しています。



旧三鶯八郎右衛門家住宅 模型寄贈式 2021/11/17



寄贈された模型

旧三鶯八郎右衛門家住宅とは

明治11年(1878年)建築。昭和10年代、平成19年に改築。良材をふんだんに用いた質の高い造りで、2階座敷を持つ民家として極めて早期の例であり、洋風意匠を加味した商家風の家構えからは旧東海道沿いの富裕な地域性も反映されていることから、平成25年(2013年)に国登録有形文化財に登録されました。

この度、藤沢市に五十鈴中央株式会社から、デジタル測定を活用して新たな文化財の公開活用に役立てたいとのご意向により、国登録有形文化財「旧三鶯八郎右衛門家住宅」の住宅模型をご寄贈いただくことになり、令和3年11月17日に旧三鶯八郎右衛門家住宅模型寄贈及び感謝状贈呈式が明治市民センターで行われ、同センターの明治郷土史料室で展示公開されることになりました。

正面左側に五十鈴中央(株)他関係者、中央に鈴木市長、右側に明治郷土史料室と郷土づくり推進会議の皆様。

(参考) 模型台の大きさ :90cm × 75cm

子ども子育て部会

明治地区での子ども対象事業をまとめてみました



子どもたちが健やかに育つように、明治地区内の学校やPTA、地域団体がさまざまな取組を行なっています。その子どもたち（小・中学校）にかかわる行事や催し物を年間一覧表として編集しました。今年度は、コロナ禍で内容が変更することも想定し、郷土づくり推進会議の委員と各学校へ参考までに配りました。次年度は、情報のツールとして保護者の方へも配布ができればと思っています。



地域で子どもを見守ろう！ 目指せ「見守り隊(たい)」

1000人サポーター！

地域で子どもを見守ろう！ 目指せ1000人サポーター！

明治地区子ども子育て部会

羽鳥、明治、八松小学校のPTA有志が中心となって、下校時の小学生をスマホで見守る、スマート見守りの社会実験に挑戦

スマート見守り社会実験って？

地域の皆さんが見守りサポーターとして、スマホに見守りアプリをインストール、そのスマホがアンテナとなって、見守りタグを持った下校時の小学生を見守り、その位置情報を保護者へ知らせる。

2020年のチャレンジ結果！

実施時期：2020年7月20日～10月30日（3か月間）
実施エリア：羽鳥、明治、八松小学校の校区

見守り対象：126人
見守りサポーター：514人
見守り成功率：42%

1000人の見守りサポーターで、全ての小学生を見守り隊(たい)！

明治地区内で1000人の見守りサポーター登録を目指します。このチラシを読んでいただき、小学生の保護者だけでなく、明治地区にお住まいの方、活動されている方、多くの方が見守り隊(たい)に賛同していただき、多くの子どもたちの見守りが実現できます！

2022年1月から募集開始！
新年度の社会実験までにサポーター1000人を集めよう！

① スマホアプリに参加エントリーしていただき、アプリダウンロード、新年度開始メールの受信、アプリインストール、見守りタグの取り付け、見守りタグの装着、見守りタグの装着確認

② スマホアプリのインストールと見守りタグの取り付け

③ 見守りタグの装着と見守りタグの装着確認

④ 見守りタグの装着と見守りタグの装着確認

⑤ 見守りタグの装着と見守りタグの装着確認

⑥ 見守りタグの装着と見守りタグの装着確認

⑦ 見守りタグの装着と見守りタグの装着確認

⑧ 見守りタグの装着と見守りタグの装着確認

⑨ 見守りタグの装着と見守りタグの装着確認

⑩ 見守りタグの装着と見守りタグの装着確認

明治地区では、令和元年度より「子ども見守りウルトラチャレンジ」※の社会実験に取り組んでいます。今回は、明治地区にお住まいの方、活動されている方、より多くの方が「見守り隊(たい)」として参画をしていただき、新年度の社会実験までにサポーター登録者1,000人を目標として、チラシを地域回覧、小学校3校(明治・八松・羽鳥)へ配布しました。1人でも多くのサポーター登録を心よりお待ちしております。

※地域の協力者(サポーター登録者)がスマートフォンをアンテナに子どもの下校時に位置情報を保護者が確認できる。この取組は、認知症の行方不明者を早期発見する活動を、子どもの見守りに活用したものです。

安全安心部会



通勤・通学送迎用
長時間駐車有



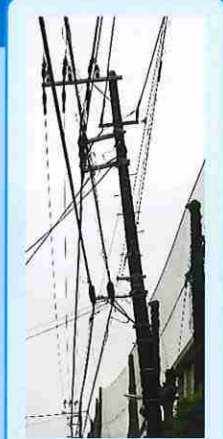
皆様のご意見から
駐車禁止へ



辻堂新町に住む小学生、
八松小への通学跨線橋



とびだし注意
5本のポール設置



明治中学校
傾斜電柱があり



明治中学校
新たな電柱設置

健康生きがい部会 部会報告 ①

① 健康生きがい講座を開催しました

健康生きがい部会では、日頃から地域のみなさまの健康づくりに取り組んでいます。今年度はコロナ禍の今だからこそ、健康にいきいきと生活できるよう二つの地区で講座を企画し、感染対策を徹底したなかで実施しました。

① 「食生活とお口の健康について」

2021.11.26 四ツ谷町内会館

四ツ谷町内会役員と民生委員のみなさまのご協力のもと、四ツ谷町内会の方32人にご参加いただき、健康づくり課から講師(歯科衛生士、栄養士)を招いて実施しました。フレイル予防のお口周りの運動や、日頃の食生活で気をつけることなどを和気あいあとした雰囲気なかで学びました。



② 「生活習慣病予防・皆で体を動かそう」

2022.2.26 駅前ハイツ集会所ホール

駅前ハイツ自治会役員のみなさまのご協力のもと、駅前ハイツ自治会の方43人にご参加いただき、健康づくり課から講師(保健師、健康運動指導士)を招いて実施しました。健康維持のための学習と座ってできる運動を学びました。



健康生きがい部会 部会報告 ②

② 公園での健康体操に参加しませんか

明治地区では、老人クラブや公園愛護会をはじめ地域のみなさまと、明治いきいきサポートセンターなどが協力して各地区での公園で健康体操が行われています。今年度は、地域ささえあいセンターかるとの交流もあり、新たに2か所の公園(駒形公園と柏山公園)でも活動が開始されています。



駒形公園



土打公園

この活動によって、地域のみなさまが楽しく体を動かし、交流することで健康でいきいきと暮らせるよう、引き続き応援していきます。